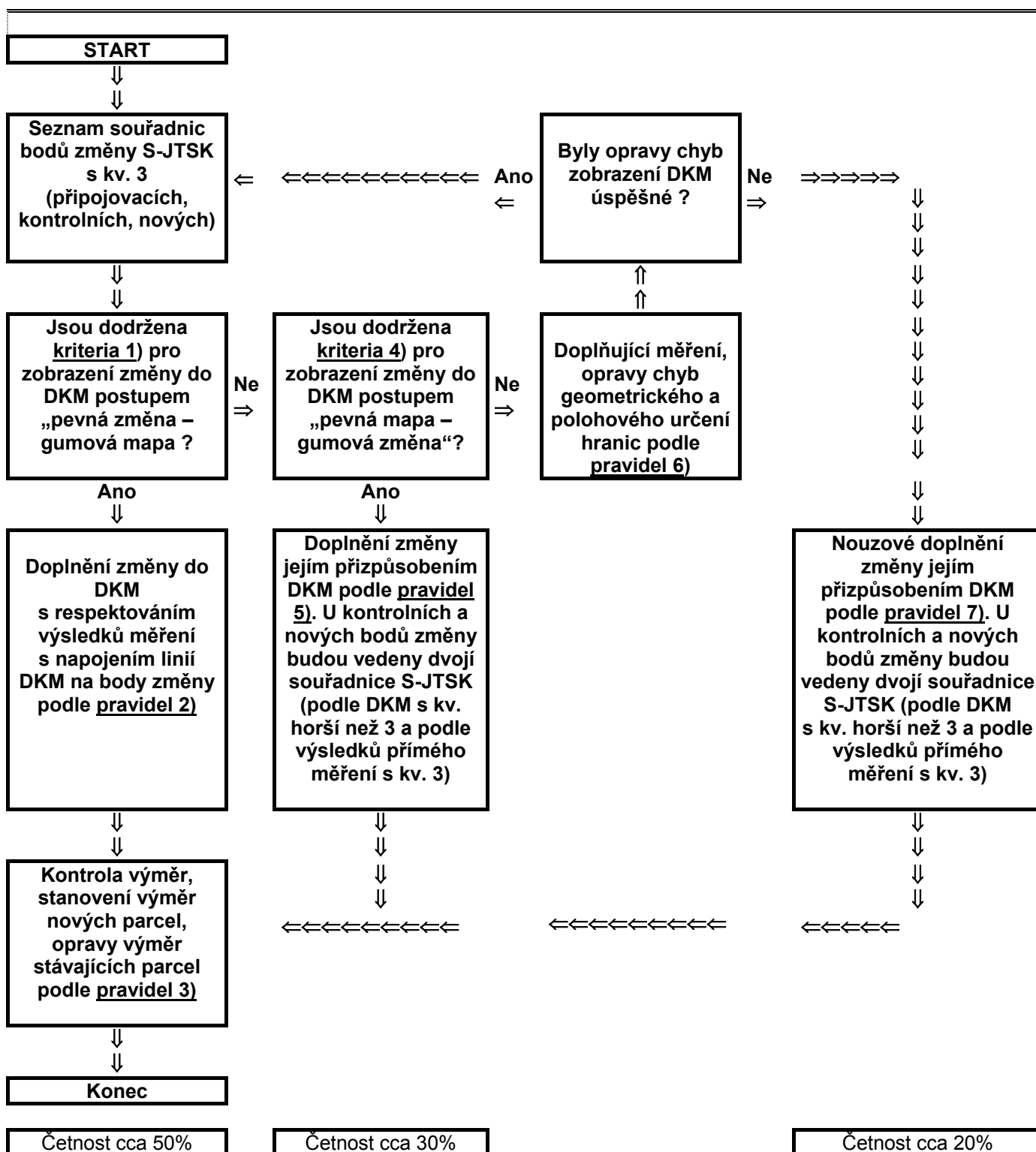


Postupy kriteria a pravidla pro doplňování změn do DKM vyhotovených přepracováním sáhové katastrální mapy (návrh)

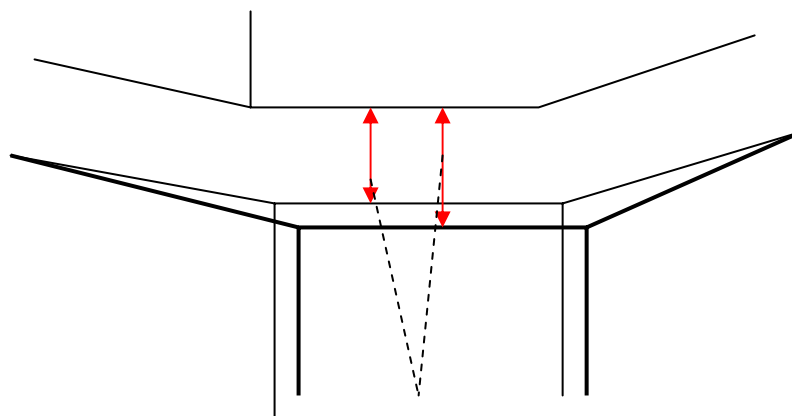
Postupy zobrazení změny a stanovení výměr parcel v DKM vzniklé přepracováním katastrální mapy v měřítku 1:2880



Kriteria 1) pro zobrazení změny do DKM bez přizpůsobování mapě

- a) Není-li překročena mezní odchylka v souřadnici platná pro stávající kód kvality kontrolního bodu (kontrolní body viz § 66 odst. 6 vyhlášky), který má hodnotu 4 nebo 5 nebo 6 nebo 7 nebo 8, nahradí se v DKM podle § 25 odst. 1 písm. c) vyhlášky kontrolní bod bodem zpřesněným, určeným z výsledků měření (s novým číslem bodu a s novými souřadnicemi podle ZPMZ, s kódem kvality 3). Zpřesněním polohy kontrolního bodu se však vzdálenosti k ostatním podrobným bodům a hranicím DKM smějí změnit nejvýše o $\frac{1}{4}$ (kriterium $\frac{1}{4}$). Nové body GP se v DKM zobrazí se souřadnicemi z výsledků měření.

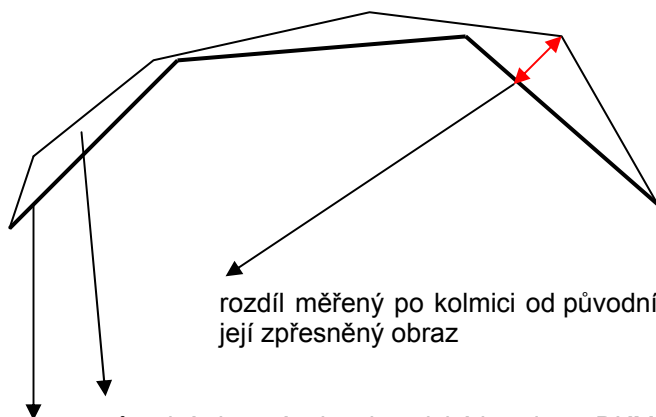
Příklad na kritérium $\frac{1}{4}$:



Rozdíl nesmí být větší než $\frac{1}{4}$ původní vzdálenosti

- b) Nejsou-li počet a rozložení podrobných bodů s kódem kvality 4, 5, 6, 7, 8 na úseku stávající hranice v DKM (původní průběh) a z výsledků měření pro GP (zpřesněný průběh) shodné a přitom největší vzdálenost měřená po kolmici od původního průběhu ke zpřesněnému průběhu nepřekročí mezní odchylku v souřadnici platnou pro nejméně přesný vnitřní bod původního průběhu (pro bod s kódem kvality jemuž přísluší největší hodnota mezní odchylky v souřadnici), nahradí se v DKM původní průběh průběhem zpřesněným (s novými čísly bodů a s novými souřadnicemi podle ZPMZ, s kódem kvality 3).

Příklad:



rozdíl měřený po kolmici od původního obrazu úseku vlastnické hranice v DKM po její zpřesněný obraz

původní obraz úseku vlastnické hranice v DKM (čtyři vrcholy)

zpřesněný obraz hranice podle výsledku měření v terénu (dva vrcholy)

- c) Nahrazování bodů DKM se dokládá písemným protokolem obsahujícím pro každý případ nahrazení údaje před a po změně (číslo bodu, souřadnice, kód kvality).
- d) Nahrazování bodů podle písm. a) až c) se provede bez účasti vlastníků.

- e) Je-li překročena mezní odchylka v souřadnici uvedená v písm. a), b), nebo nelze splnit kritérium $\frac{1}{4}$, lze změnu zobrazit do DKM bez přizpůsobování mapě pokud je současně zahájeno řízení o opravě chyby geometrického a polohového určení hranice pozemku nebo chyby zobrazení hranice v DKM (§ 46 vyhlášky) - viz Pravidla 6).

Pravidla 2) pro napojení linií DKM po doplnění změny bez přizpůsobování mapě

Kresba (linie) stávajících hranic v DKM, které končily v bodech, jejichž polohy byly zpřesněny nebo opraveny (byly nahrazeny body určenými z výsledků měření), se zruší a nahradí novými končícími na zpřesněném bodě. Bez současného zahájení řízení o opravě chyby geometrického a polohového určení hranice pozemku však tím nesmí být porušeno kritérium $\frac{1}{4}$.

Pravidla 3) pro kontroly, opravy a stanovení výměr v DKM v souvislosti s doplněním změny

Výměra stávající parcely jejíž některé lomové body byly nahrazeny (zpřesněny) bude měněna (bude navržena oprava chybné výměry) jen v případech, kdy je překročena mezní odchylka ve výměře platná pro nejméně přesný lomový bod hranice parcely (bod s kódem kvality jemuž odpovídá největší hodnota střední souřadnicové chyby). Výměry nových parcel (nově oddělených pozemků) se vždy počítají ze souřadnic lomových bodů jejich hranic určených z výsledků měření.

Kritéria 4) pro zobrazení změny do DKM s přizpůsobením mapě

Pokud nejsou překročeny mezní odchylky v souřadnici uvedené v kritériu 1, avšak není dodrženo kritérium $\frac{1}{4}$, a problém není řešen řízením o opravě chyby geometrického a polohového určení hranic pozemků, je nutné přizpůsobit změnu mapě.

Pravidla 5) pro doplnění změny do DKM s přizpůsobením mapě

Souřadnice v S-JTSK nových bodů změny určené z výsledků měření změny (s kv. 3) se přizpůsobí poloze kontrolních bodů v DKM vyrovnáním do příslušných přímek, případně podobnostní transformací. Přizpůsobeným souřadnicím bodů se přiřadí kód kvality nejméně přesného pro konkrétní přizpůsobení použitého kontrolního bodu. U kontrolních a nových bodů změny se v databázi ISKN vedou přizpůsobené souřadnice a souřadnice podle výsledku měření.

Pravidla 6) pro opravu chyby geometrického a polohového určení hranic, případně chyby zobrazení hranic v DKM

- a) Podle § 46 odst. 1) vyhlášky se postupuje v případech, kdy je geometrické a polohové určení reprezentované zobrazením v DKM prokazatelně chybné nebo pokud je překročena mezní odchylka v souřadnici pro příslušný kód kvality bodu a stejně chybné už bylo zobrazení této hranice v mapě použité jako podklad pro digitalizaci SGI. V těchto případech musí být nesporně zjištěno a protokolárně doloženo, že se zobrazení hranice v DKM neshoduje se stavem hranice v terénu, současný průběh hranice v terénu není dotčenými vlastníky zpochybňován a nebyl jimi měněn.
- b) Podle § 46 odst. 2) vyhlášky se postupuje v případech, kdy je chyba zobrazení hranice v DKM důsledkem chybné digitalizace SGI nebo chybného zobrazení GP v DKM (jsou překročeny mezní odchylky v souřadnici pro příslušný kód kv. nebo je hranice zobrazena jinak než v podkladu pro digitalizaci SGI nebo v GP).
- c) V obou případech (písm. a), b)) se postupuje podle § 8 katastrálního zákona.

Pravidla 7) pro nouzové doplnění změny do DKM s přizpůsobením mapě

- a) Použijí se v případech, kdy by napravení nepřesného zobrazení hranic v DKM (překračujícího mezní odchylky v souřadnici pro příslušný kód kvality) vyžadovalo neúměrně velký rozsah šetření a měření v terénu resp. by bylo řešitelné jen obnovou katastrálního operátu novým mapováním na části nebo v celém kat. území.
- b) Změna se do DKM doplní podle Pravidel 5), i když jsou překračovány mezní odchylky v souřadnici.
- c) Do ZPMZ se v seznamu souřadnic kontrolních a nových bodů запиší rozdíly mezi souřadnicemi z výsledků měření změny a souřadnicemi jejich zobrazení v DKM. Do ZPMZ se запиše poznámka o nouzovém doplnění změny do DKM.
- d) Katastrální pracoviště sleduje případy nouzového doplnění změn (v APV ISKN bude vhodné doplnit funkci pro sledování a vyhodnocování rozdílů mezi dvojími souřadnicemi bodů v DKM) a podle kapacitních možností zařazuje katastrální území z největším počtem těchto případů do programu obnovy operátu mapováním.